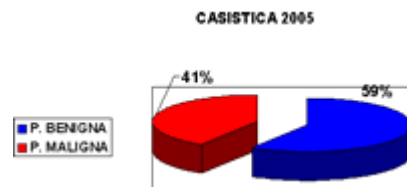
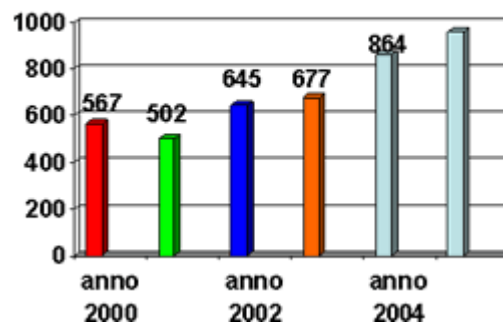


CASISTICA ANNO 2005



- **PATOLOGIA BENIGNA N° 204**
- **PATOLOGIA MALIGNA N° 142**
- **PERCENTUALE B/M 17%/18%**
- **RISULTATO +/- + 4,8%**

Attività ambulatoriale 2004



PRESTAZIONI TOTALI N° 960 DI CUI

- 1^a VISITA..... N° 365
- CONTROLLI POST OPERATORI N° 369
- SIEROMI (SVUOTAMENTO) N° 150
- VARIE..... N° 100
- N.B. L'attività ambulatoriale è notevolmente aumentata se si calcola che si è partiti nel luglio 95 con 70 prestazioni, 180 nel 96, 233 nel 97, 381 nel 98 e 495 nel 99.

? ANNO 2000..... **567**

ANNO 2001..... **502**

ANNO 2002..... **645**

ANNO 2003..... **677**

ANNO 2004..... **864**

ANNO 2005 960

Aggiornamento Scientifico 2005

Nel corso del 2005 si è proseguito l'aggiornamento professionale partecipando ai seguenti eventi formativi:

- **Partecipazione come relatore al Corso di formazione organizzato dalla FONDAZIONE "PIETRO PACI" scuola di Formazione nei giorni 27-28 maggio 2005 con ECM 13 cr.**
- **Partecipazione al 7th MILAN BREAST CANCER CONFERENCE organizzato da IEO di Milano dal 15 al 17 giugno 2005 con ECM 12 cr.**

- Partecipazione al Seminario della Scuola Italiana di Senologia¹ a Padula 24-25 giugno 2005 accr. ECM 9 cr
- Partecipazione Convegno a CAPRI dal 24 al 25 ottobre "Attualità in Senologia"
- Partecipazione al Congresso organizzato dalla SIS Firenze dal 16 al 19 novembre 2005

Attività di Ricerca 2004 - 2005

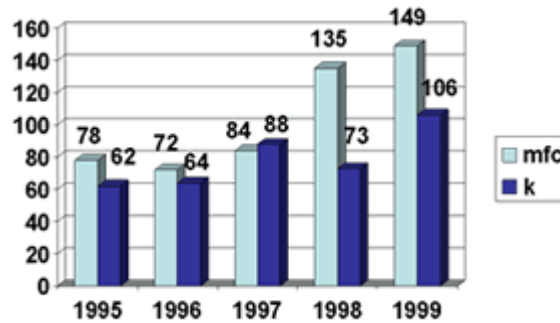
- Ricerca in collaborazione con Università di Tor Vergata Dipartimento di Neuroscienze e scienze della Nutrizione umana per la prevenzione dei tumori della mammella con la dieta mediterranea prof Antonino De Lorenzo
- Avvio progetto di ricerca con Dipartimento di Endocrinologia UNICAL prof Maggiolini su studio dei recettori estrogeni nel cancro mammario

Obiettivi 2006

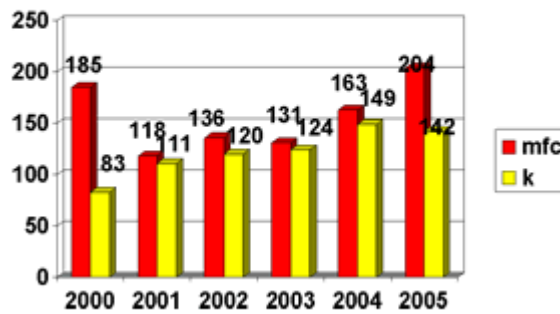
-
-
- - disponibilità di personale e posti letto dedicati con una struttura giuridicamente autonoma (STRUTTURA SEMPLICE DIPARTIMENTALE) cui registrare l'attività con codice di gestione separata dalla chirurgia generale e dotata di software dedicato per la registrazione di tutte le attività ed il collegamento in rete con le strutture di riferimento si da realizzare un coordinamento ed una integrazione completa (Anatomia patologica, Radiologia senologica, Oncologia, Radioterapia)
- - potenziamento dell'AMBULATORIO SENOLOGICO CHIRURGICO dove unitamente al controllo post operatorio delle pazienti ed al reclutamento delle pazienti da operare si possa attivare la realizzazione di un follow-up delle pazienti operate ed la selezione delle mastectomizzate per una ipotesi di ricostruzione plastica
- - attivazione di un **AMBULATORIO DIAGNOSTICO AD INDIRIZZO CHIRURGICO** (insieme al radiologo senologo): il cui rationale è fornire alle pazienti in cui si riscontrino lesioni radiologiche ed ecografiche una pronta risoluzione diagnostica attraverso il coinvolgimento del chirurgo senologo che indirizzerà verso la terapia più idonea soprattutto in presenza di lesioni sospette;
- - attivazione di un **AMBULATORIO POST-OPERATORIO AD INDIRIZZO TERAPEUTICO** (insieme all'oncologo medico, radioterapista e medico nucleare): lo scopo sarà quello di seguire per mano le pazienti operate e coordinare unitamente alle altre figure professionali la terapia medica o radioterapica più personalizzata possibile adatta ad ogni singolo caso;
- l'attivazione della **CHIRURGIA RADIOIMMUNOGUIDATA** che consente oltre allo studio del linfonodo sentinella anche interventi chirurgici meno demolitivi e più precisi;
- - realizzazione di un **CENTRO INTEGRATO DI SENOLOGIA (BREAST UNIT)** dove insieme alla Chirurgia demolitiva potrà trovare spazio la Chirurgia Plastica ricostruttiva la terapia

oncologica e radioterapica in un unico presidio, preferibilmente il Mariano Santo centro oncologico di riferimento regionale.

Relazione Attività - Chirurgia
Senologica - 1995-1999

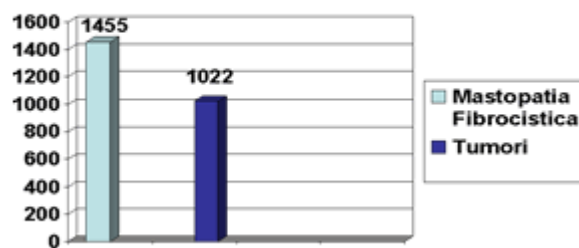


Relazione Attività - Chirurgia
Senologica 2000-2005



Casistica generale 1995 - 2005

Anni 1995 /2005



TOTALE 2477 casi di patologia senologica in dieci anni